



Première lecture

L'image repose presque entièrement sur la force visuelle du sujet. Cela dit, celui-ci n'est pas au focus. Bien que la netteté ne soit pas un absolu en soit, dans ce cas, l'image n'a malheureusement pas assez d'impact en elle-même. Il s'agit d'un portrait, le focus doit être fait sur les yeux -POINT 1- (en fait l'œil le plus près du photographe lorsque nous utilisons une faible profondeur de champs.) Cependant le stylisme, les accessoires et la présence du modèle suffisent à capter l'attention dans un premier temps. Le format 1:1 ne me semble pas le plus judicieux dans ce cas non plus. Petit détail gênant est ce qui semble être une étiquette qui sort de l'intérieur du manteau sur l'épaule gauche. -POINT 2-

Lumière et rendu

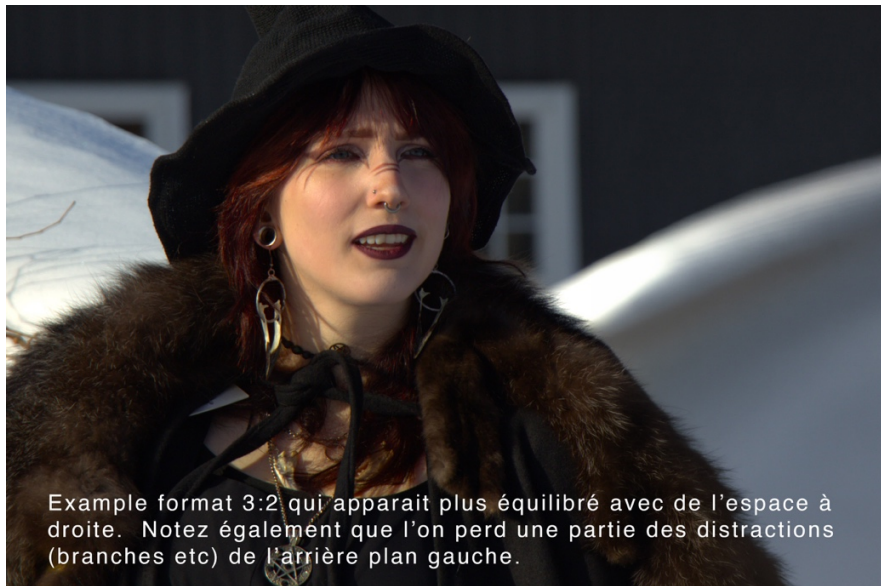
La lumière, qui provient du côté gauche du modèle n'est pas nécessairement mauvaise, elle crée un éclairage de type split -POINT 3- sur le visage du modèle. Toutefois le regard manque d'éclat, il aurait peut-être été judicieux de tourner légèrement le modèle vers la gauche afin d'avoir une lumière plus de $\frac{3}{4}$ afin d'ouvrir un peu plus le regard. L'intention ici n'est pas claire, voulons-nous créer un effet dramatique avec split ou obtenir un effet plus flatteur?

Composition

La composition manque de hiérarchie et d'espace pour respirer. Le choix du format 1:1 est ici audacieux. Cela ne laisse pas beaucoup d'espace à droite de l'image vers où le regard du modèle nous amène, elle nous guide vers la sortie en quelques sortes.

Le sujet est présent, c'est très bien et clair. Toutefois l'arrière-plan entre en concurrence avec lui de manière inutile. Les branches à gauche, les masses claires derrière et les formes géométriques floues créent plusieurs points d'appel secondaires qui affaiblissent la lecture du portrait. Rien n'est catastrophique, mais rien n'est vraiment résolu non plus. -POINT 4- L'œil a tendance à aller vers les zones claires, dans ce cas-ci sur le monticule de neige à gauche du sujet.

Le cadrage est relativement serré, ce qui pourrait être une bonne décision, sauf qu'il ne simplifie pas suffisamment l'image. Il enferme le sujet sans nettoyer le cadre. De plus le regard du sujet, comme ligne directrice nous guide rapidement à l'extérieur du cadre.



Exemple format 3:2 qui apparaît plus équilibré avec de l'espace à droite. Notez également que l'on perd une partie des distractions (branches etc) de l'arrière plan gauche.

Direction et intention

L'intention stylistique est clair du côté du modèle : univers affirmé, silhouette cohérente, signes distinctifs forts. Toutefois l'expression du modèle, n'est pas clair.... Est-ce de la mélancolie, de la contemplation, de la sérénité? Difficile à cerner! La mise en scène photographique ne va pas assez loin pour transformer cette présence en image forte. On sent un potentiel éditorial, mais la réalisation reste au stade du portrait pris dans un environnement disponible, sans réelle orchestration du décor, de la lumière ou de la posture.

Ce qui fonctionne

- Le sujet a une présence naturelle forte.
- Le stylisme crée immédiatement un univers identifiable.
- La palette sombre fonctionne relativement bien avec les cheveux et les accessoires.
- Le portrait possède du caractère, ce qui sauve en partie l'image.

Ce qui affaiblit clairement la photo

- Lumière pas complètement maîtrisée
- Arrière-plan trop envahissant.
- Absence de séparation nette entre sujet et environnement.
- Manque d'éclat du regard.
- Sujet pas assez net.
-

Ce que je retravaillerais en priorité

1. Travailler avec un seul point de focus afin de contrôler exactement où celui-ci doit être.
2. Créer une séparation plus grande avec l'arrière-plan. Cela diminuera les distractions en arrière-plan en plus concentrer le regard vers le sujet. Cela peut être obtenu avec un objectif à faible profondeur de champs ou en augmentant la distance de l'arrière-plan du sujet par exemple.
3. Donner un peu plus d'espace surtout vers la droite pour faire « respirer » la photo. Dans ce cas le format 3:2 aurait pu être judicieux

4. Photographier avec intention.... Peu importe que l'on veuille créer un effet dramatique, mélancolique ou délétère, assumons-le jusqu'au bout.

Conclusion

Cette image a du potentiel grâce au sujet et au stylisme, mais elle n'atteint pas le niveau de précision qu'exige un portrait vraiment fort. Elle fonctionne comme document de présence, pas encore comme image aboutie. Pour passer à un résultat plus marquant, il faudrait moins compter sur le charisme du modèle et davantage sur des choix photographiques plus tranchés.

Au plaisir!

Yannick Légaré

514.781.3991

yannick@vingt25.com



www.vingt25.com

www.yannicklegarephoto.com